



नेपाल सरकार  
Nepal Government  
म्याग्दे गाउँपालिका  
Myagde Rural Municipality  
गण्डकी प्रदेश, तनहुँ  
Gandaki Province, Tanahun



## सामाजिक परीक्षण प्रतिवेदन Social Auditing Report

आ.व. २०७८/०७९

प्रतिवेदन पेश गर्ने संस्था  
गैर सरकारी संस्था समन्वय समिति तनहुँ  
NGO Network Tanahun

Email: nwtanahu@gmail.com  
hadkhaleraj@gmail.com

फोन नं.: ०६५-५६३५६०



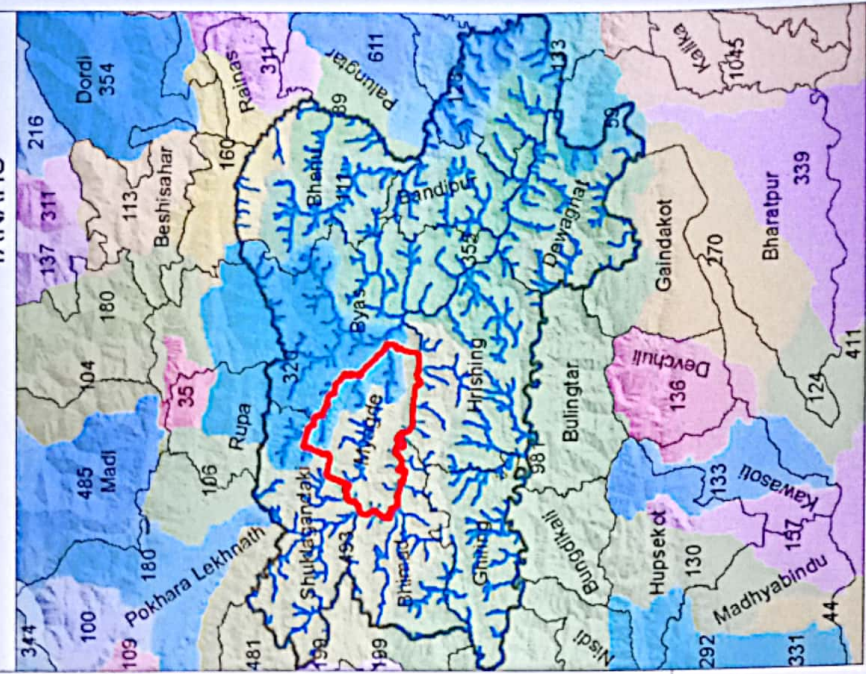


84°5'E 84°10'E 28°7'N 26°7'N

NEPAL



TANAHU



**Legend**

- Stream/River
- Local Level
- District

**Legend**

- Stream/River
- Local Level
- Watershed
- Forest
- Non Forest



Data:  
 Local level Admin boundary:- Department of Survey,  
 Ministry of Federal Affair and Local Development  
 Forest Cover:- Department of Forest Research and Survey  
 Protected Area:- Department of National Parks and Wildlife Conservation

Ministry of Forests and Soil Conservation  
**Department of Forest Research and Survey**



CRS: GCS WGS 1984

गाउँपालिकाको संक्षिप्त भलक

विषय क्षेत्र	विवरण
भौगोलिक तथा प्राकृतिक	अक्षांश: २७ डिग्री ५७ मिनेट ५ सेकेन्ड उत्तरदेखि २८ डिग्री ३ मिनेट ४८ सेकेन्ड उत्तरसम्म देशान्तर : ८४ डिग्री ४ मिनेट ५३ सेकेन्ड पूर्वदेखि ८४ डिग्री १४ मिनेट ५० सेकेन्ड पूर्वसम्म
	क्षेत्रफल - ११५.३५ वर्गकिलोमिटर
	उचाई - ९७५ मिटर
	जलवायु -पहाडी (अर्धोष्ण, समसितोष्ण, सितोष्ण हावापानी)
	भू उपयोग (%) - वन : ३१.८ कृषि : ५८ चरण : १.४६ जल : ४.६८
	साविकका गाविस - छाङ्ग, जामुने र मनपाङ्ग
जनसाङ्ख्यिक	जनसंख्या - पुरुष : १४००० महिला : १४६७४ र अन्य: ३४ जम्मा : २८७०८
	घरपरिवार संख्या - ५३९६
	जनघनत्व - २४८.८८ जना प्रति वर्गकिलोमिटर
	लैङ्गिक अनुपात - ९५.४
आर्थिक	गरिवीको दर - १४.८ प्रतिशत
	प्रतिव्यक्ति आमदानी (\$) - १०७२
	प्रमुख पेशा - कृषि, नोकरी, उद्योग व्यापार तथा वैदेशिक रोजगारी
	उत्पादन (मे.ट.) - खाद्यान्न : ४३२६.५ फलफूल : ३६५.८ मासु : ३६५ दुध : ५१०८१४ लि. ....
	प्रमुख पर्यटकीय क्षेत्र - १७ वटा
सामाजिक	शैक्षिक संस्था संख्या - बाल विकास केन्द्र : २७ विद्यालय : ३१ क्याम्पस : ०
	साक्षरता दर - महिला : ९०.३७ पुरुष : ९५.७१ जम्मा : ९३.१२
	स्वास्थ्य संस्था संख्या - अस्पताल : ० प्रास्वाके : स्वास्थ्य चौकी : ३ सास्वाई : ३
	आयुर्वेद अस्पताल : १
	बाल कुपोषण दर(%) - नभएको
	स्वच्छ खानेपानी उपयोग (%) - ६४.९८
	शौचालयको उपयोग (%) - फलस भएको : ८१.१३ साधारण : १४.९७ नभएको : ३.८९
	प्रमुख धार्मिक सम्पदा - १७ वटा
भौतिक	सडक (किमी) - कालोपत्रे : ७ ग्राभेल : २० कच्ची : १०३
	खाना पकाउने उर्जा उपयोग (%) - दाउरा: ७०.४४ गोबर ग्याँस: ६.१७ एलपिजी ग्याँस: २१
	वत्ती वाल्ने उर्जा उपयोग (%) - विजुली: ९६.३५ मट्टिले: ०.६५ सोलार: ०.१७
	मोबाइल सेवामा पहुँचको अवस्था (%) : ९४.५३
	घरको प्रकार (%) :
	जगको आधारमा: माटो/दुङ्गा: ५८.०६ सिमेन्ट: ३७.६० फेम स्ट्रकचर: २.११ लोड वेयरिङ्ग: ०.२८ काठको खम्बा: ०.०९ छानोको आधारमा: फुस/खर: ५.८६ जस्ता/च्यादर: ६२.१० टालय/दुङ्गा: ७.५४ आरसीसी ढलान: २२.९२ अन्य: ०.३५
वातावरण र विपद्	वन क्षेत्र : ४११२.७४ हेक्टर
	महत्वपूर्ण जैविक सम्पदा : बाघ, भालु, ब्याँसो, स्याल, दुम्सी, बाँदर, लंगूरजस्ता जनावर र कालिज मुख्य विपद् र क्षति : विपद्: आगलागी/वाढी क्षति: ...../-
संस्थागत	गाउँपालिका कार्यालय - स्थान : छाङ्ग सम्पर्क नं. :
	वडा संख्या : ७
	क्रियाशिल अ/गैसस वा कार्यक्रम : ...
	वार्षिक बजेट :

## परिच्छेद १: परिचय

गाउँ वस्तुगत विवरण गाउँपालिकाको भौगोलिक, सामाजिक, आर्थिक, पूर्वाधार लगायतका क्षेत्रको यथार्थ अवस्था चित्रण गर्न तयार गरिने महत्वपूर्ण दस्तावेज हो । वस्तुगत विवरण तयारीका लागि उपयुक्त विधि, औजार तथा तौरतरिका अवलम्बन गरी आवश्यक तथ्याङ्क संकलन र विश्लेषणका माध्यमबाट व्यवस्थित रूपमा प्राप्त सूचनालाई एकीकृत गरी वस्तुगत विवरणको दस्तावेज तयार गरिएको हुन्छ । म्याग्दे गाउँपालिकाको वस्तुगत विवरण तयारीको पृष्ठभूमि, उद्देश्य, नीतिगत तथा कानूनी आधार, तयारी विधि तथा प्रक्रिया र सीमालाई यस परिच्छेदमा समावेश गरीएको छ ।

### १.१ पृष्ठभूमि

नेपालको संविधानले संघीय लोकतान्त्रिक गणतन्त्रात्मक शासन व्यवस्था अंगालेको र तदनुसरूपका स्थानीय तह घोषणा भए पश्चात स्थानीय तहलाई आफ्नो क्षेत्रको विकासको जिम्मेवारी प्रभावकारी तरिकाले निर्वाह गर्नुपर्ने हालको पहिलो आवश्यकता देखिएको छ । जनताको सर्वैभन्दा निकटको सरकारको रूपमा गाउँपालिका अथवा नगरपालिकाको व्यवस्था गरेको छ । जस अनुसार स्वायत्तताको उच्चतम अभ्यास तथा विकेन्द्रीकरणको माध्यमद्वारा स्थानीय शासनमा सहभागिता, जवाफदेहिता, पारदर्शिता र उत्तरदायित्वको मर्मलाई समेत उच्चतम महत्व दिइएको छ । स्थानीय जनताले प्राप्त गर्ने सेवा सुविधालाई छिटो, छरितो र प्रभावकारी बनाई विकास प्रक्रियालाई समेत उच्च गति दिनुपर्ने जिम्मेवारी स्थानीय सरकारको काँधमा आएको छ । सहकारीता, समन्वय र सहअस्थित्वका आधारमा संचालन हुने स्थानीय शासन प्रक्रियामा जनसहभागिता र साभेदारीको सुदृढीकरण गर्न नीतिगत तथा व्यवहारिक अभ्यासहरु अगाडी बढि रहेका छन् ।

विकासति सन्दर्भमा संविधान प्रदत्त अधिकार बमोजिमको भूमिका निर्वाह गर्न नवनिर्वाचित पदाधिकारीको कुशल नेतृत्वमा शासन संचालन र विकास प्रकृत्यालाई प्रभावकारी रूपले दिशानिर्देश गर्नु आवश्यक छ । स्थानीय सरकारका गतिविधिहरुबाट जनआकांक्षाको व्यवस्थापनमा अपेक्षित नतिजा हासिल गर्नुपर्ने अहिलेको टड्कारो आवश्यकता रहेको छ । विद्यमान आर्थिक सामाजिक अवसरहरु एवं गाउँपालिकाको आर्थिक श्रोत, श्रोतका अन्य सम्भावनाहरु, मानव संसाधन लगायतका उपलब्ध अन्य श्रोतहरुको अधिकतम उपयोग गरी प्राथमिकताका आधारमा योजनाहरुको चयन गर्न सघाउ पुग्ने हुन्छ । यस कार्यमा सहयोग पुर्याउनका लागि सूचना तथा अन्य तथ्यांकहरुको महत्वपूर्ण भूमिका रहेको हुन्छ ।

नेपाल सरकारले समेत गाउँ तथा नगर क्षेत्रको समग्र वस्तुस्थिति भल्किने वस्तुगत विवरणको ढाँचा तयार गरी उपलब्ध गराइ यथासक्य छिटो तयार गर्न पत्राचार गरेको संदर्भ एकातिर रहेको छ भने अर्कोतर्फ वस्तुगत विवरणले गाउँपालिका तहमा तर्जुमा हुने योजनाका लागि समेत सूचनाको आधार तयार गर्न महत्वपूर्ण हुनेछ । विद्यमान कानूनी तथा नीतिगत व्यवस्थाका साथसाथै सरोकारवालासँगको परामर्श र विगतका सफल अभ्यासको आधारमा तयार गरिएको वस्तुगत विवरणले गाउँपालिकाको सेवा प्रवाह, आन्तरिक स्रोत परिचालन तथा योजनावद्ध विकासमा टेवा पुऱ्याउने अपेक्षा गरिएको छ ।

### १.२ उद्देश्य

गाउँपालिका क्षेत्रको विकासको विद्यमान अवस्था, संभावना र स्रोतको सम्बन्धमा आवश्यक सूचना व्यवस्थापन गर्न गाउँपालिकाको समग्र स्थिति भल्किने वस्तुगत विवरण तयार गर्नु यस प्रतिवेदनको प्रमुख उद्देश्य हो । यसका विशेष उद्देश्य देहायअनुसार रहेका छन् ।

- गाउँको जनसांख्यिक, भू-जैविक, भौतिक, मानविय, आर्थिक, सामाजिक, वातावरण र संस्थागत क्षेत्रको विषयगत र वस्तुगत स्थिति चित्रण हुने गरी वस्तुगत विश्लेषण विवरण तयार गर्ने ।
- गाउँपालिका, विषयगत कार्यालय/शाखा, संघ/संस्थाको विवरण, अध्ययन, सर्वेक्षण तथा प्रगति प्रतिवेदनबाट

प्राप्त आधारभूत तथा संस्थागत तथ्याङ्क एकीकृत र विश्लेषण गरी विषयगत रूपमा गाउँको एकीकृत वस्तुगत विवरण तयार गर्ने ।

- गाउँपालिकाको सेवा प्रवाह, स्थानीय राजस्वको आधार र दर निर्धारण र विकास निर्माण कार्यका लागि आवश्यक वस्तुगत तथा विषयगत सूचना उपलब्ध गराउने ।
- गाउँपालिकाको वार्षिक, एकीकृत, आवधिक/रणनीतिक तथा गुरुयोजना र विषयगत योजना तर्जुमा र अनुगमन तथा मूल्याङ्कनको लागि विषयगत र खण्डीकृत सूचना विवरण उपलब्ध गराउने ।

### १.३ कानुनी तथा नीतिगत आधारहरू

गाउँ वस्तुगत विवरण तयारी कार्यलाई चरणबद्ध र व्यवस्थित रूपमा सञ्चालन गर्न देहायअनुसारका कानुनी तथा नीतिगत आधारहरू रहेका छन् ।

- क. नेपालको संविधान:** नेपालको संविधान अनुसार स्थानीय तहको अधिकार अनुसूची ८ को क्रम संख्या नम्बर ६ मा स्थानीय तथ्याङ्क तथा अभिलेख संकलन सम्बन्धी अधिकारलाई सूचीकृत गरिएको छ ।
- ख. स्थानीय सरकार सञ्चालन ऐन, २०७४:** ऐनको दफा ११ को उपदफा २ च, ड र थ मा गाउँपालिका वा नगरपालिकाको अधिकार क्षेत्र अन्तर्गत तथ्याङ्क संकलन र अद्यावधिक गर्ने सम्बन्धी व्यवस्था गरेको छ । जस अन्तर्गत, जनसांख्यिक, प्राकृतिक, आर्थिक, सामाजिक, साँस्कृतिक, भौतिक पूर्वाधार, रोजगारीको अवस्था, कूल ग्राहस्थ उत्पादन, प्रतिव्यक्ति आय, मानव विकास सूचकांक, राजश्व तथा आयव्यय समेतको तथ्याङ्क संकलन र प्रशोधन गरी राष्ट्रिय तथा स्थानीय सूचना प्रणालीमा आवद्धता र पार्श्वचित्र तथा श्रोत नक्साको अद्यावधिक अभिलेखनलाई गाउँपालिका वा नगरपालिकाको काम कर्तव्य र अधिकार भनि उल्लेख गरिएको छ ।
- ग. स्थानीय तहको योजना तथा बजेट तर्जुमा कार्यविधि, २०७४:** यस कार्यविधिको दफा १ मा "प्रत्येक स्थानीय तहले वार्षिक योजना तथा बजेट तर्जुमा सहभागितामुलक प्रक्रियाबाट नतिजामुलक ढंगले बनाउनु पर्ने र योजना र बजेट तर्जुमा गर्नु पूर्व स्थानीय तहको भौगोलिक, सामाजिक, आर्थिक तथसा पूर्वाधार लगायतका क्षेत्रको याथार्थ स्थिति देखिने गरी वस्तुस्थिति विवरण (Profile) तयार गर्नु पर्ने छ" भनि प्रष्ट रूपमा उल्लेख गरिएको छ ।

### १.४ तयारीका चरण

नेपाल सरकारले उपलब्ध गराएको गाउँ/नगरपालिका वस्तुगत विवरण ढाँचा, विगतका सिकाई, सम्बन्धि विषय विज्ञका सुझाव र गाउँपालिकाका सरोकारवालासँगको सहमतिअनुसार वस्तुगत विवरण तयार गरिएको छ । वस्तुगत विवरण तयारीमा देहाय बमोजिम चरण र प्रक्रिया अवलम्बन गरिएको छ ।

#### १.४.१ सहमती निर्माण

गाउँ वस्तुगत विवरण तयारीका लागि विद्यमान कानुनी तथा नीतिगत व्यवस्था तथा उपलब्ध कार्यविधि अनुसार गाउँ कार्यपालिका र गाउँ विकास सरोकारवालासँग राय परामर्शका आधारमा गाउँ कार्यपालिकाको नेतृत्वमा निर्धारित ढाँचा, तथ्याङ्कका विधि तथा प्रक्रिया अनुसार गाउँ वस्तुगत विवरण तयार गरिएको छ । गाउँ वस्तुगत विवरण तयारी प्रक्रियालाई व्यवस्थित र प्रभावकारी रूपमा संचालनका लागि मार्गनिर्देशन गर्ने उद्देश्यले म्याग्दे गाउँपालिकाका .....को संयोजकत्वमा निर्देशन समिति गठन गरी वस्तुगत विवरण तयारी कार्य सम्पन्न गरिएको छ ।

### १.४.२ गाउँ वस्तुगत विवरण तयारीको ढाँचा, सर्वेक्षण औजार तथा कार्यविधि र प्रक्रिया निर्धारण

नेपाल सरकारबाट उपलब्ध स्थानीय तहको वस्तुगत विवरण तयारी स्तरीय ढाँचा, सर्वेक्षण औजार र कार्यविधि बमोजिम गाउँ वस्तुगत विवरण तयार गरिएको छ । यसका साथै गाउँ कार्यपालिकाको नेतृत्वमा गाउँ विकासका सरोकारवालाको सक्रिय सहभागिता र सहयोगमा उपलब्ध गाउँपालिका वस्तुगत विवरणको स्तरीय ढाँचा, सर्वेक्षण औजार तथा कार्यविधिका अतिरिक्त गाउँपालिकाको स्थानीय परिवेश, विशिष्टता अनुसार गाउँ वस्तुगत विवरण तयार गरिएको छ ।

### १.४.३ गाउँपालिका स्तरीय अभिमुखीकरण

गाउँ कार्यपालिकाको आयोजनामा गाउँसभा, कार्यपालिकाका पदाधिकारी, कर्मचारी र गाउँ विकास सरोकारवाला बीच साझा धारणा, बुझाई र कार्ययोजना तयार एक दिवसीय गाउँपालिका स्तरीय अभिमुखीकरण कार्यशालाको आयोजना गरियो । अभिमुखीकरण कार्यक्रममा गाउँ वस्तुगत विवरणको आवश्यकता, कानूनी तथा नीतिगत आधार, स्तरीय ढाँचा, तथ्याङ्कको विषय क्षेत्र, श्रोत, संकलन र विश्लेषणका औजार, तयारी विधि तथा प्रक्रियामा तर्जुमा प्रक्रियाबारे अन्तरक्रियामूलक छलफल गरी समान धारणा तथा बुझाई कायम गरिएको थियो । यस क्रममा गाउँपालिका तथा सरोकारवालाको जिम्मेवारी र भूमिका तथा प्रतिवद्धता बारे राय परामर्श गरी कार्यतालिका समेत तयार गरियो ।

### १.४.४ तथ्यांक संकलन

वस्तुगत विवरण तयारीका लागि मुख्य गरेर प्राथमिक र द्वितीय श्रोतबाट तथ्यांक संकलन गरिएको छ । प्राथमिक श्रोतमा पारिवारिक विवरण संकलन तथा सहभागितामूलक तथ्यांक संकलन फारम प्रयोग गरिएको थियो । द्वितीय श्रोतबाट तथ्यांक संकलनका लागि संस्थागत सर्वेक्षण फारम उपयोग गरियो । तथ्यांक संकलनका लागि उपयोग गरीएका फारम अनुसूची ११ मा प्रस्तुत गरिएको छ । संस्थागत तथ्याङ्कको प्रमुख श्रोतहरूमा गाउँ कार्यपालिका कार्यालय, जिल्लास्थित विषयगत तथा डिभिजन कार्यालय, केन्द्रीय तथ्यांक विभाग अन्तर्गतका कार्यालयहरू, शैक्षिक संस्था, स्वास्थ्य संस्था, गैसस र समुदायमा आधारित संस्था, बैंक तथा वित्तीय संस्था र उक्त कार्यालय, निकाय र संस्थाको अभिलेख तथा प्रतिवेदन र अनुसन्धानमूलक दस्तावेजहरू प्रमुख रूपमा रहेका छन् । निर्वाचित जनप्रतिनिधि, कर्मचारी, स्थानीय सहजकर्ता तथा गणकहरू परिचालन गरी उपलब्ध सर्वेक्षण विधि तथा तत्सम्बन्धी औजार बमोजिम तथ्याङ्क संकलन गरिएको थियो ।

### १.४.५ तथ्याङ्क प्रशोधन तथा विश्लेषण र श्रोत नक्शा तयारी

प्राप्त तथ्याङ्कलाई सूचनाको आवश्यकता अनुसार तथ्याङ्कशास्त्रीय विधिद्वारा विश्लेषण गरिएको छ । प्राप्त तथ्याङ्क तथा विवरणलाई विषय क्षेत्रगत, वडागत र सामाजिक संरचनागत (लैंगिक र जातीगत) रूपमा समेत विश्लेषण गर्ने प्रयास गरिएको छ । तथ्याङ्क न्यूनतम भएका विषय तथा सूचकहरूमा केन्द्रीय तथ्यांक विभागको साविक गाविसको तथ्यांकलाई हालको वडागत मानसँग मेलखाने गरी प्रस्तुत गरिएको छ । यसैगरी जिल्लागत रूपमा मात्र प्रतिवेदन वा अभिलेखबाट प्राप्त तथ्यांकलाई गाउँपालिकाको प्रतिनिधित्व हुने वा सामान्यिकरण गर्न मिल्ने हदसम्म सोही अनुसार हुने गरी उल्लेख गरिएको छ । विश्लेषणबाट प्राप्त सूचनाहरू मध्ये भौगोलिक, भौतिक, प्राकृतिक तथा साँस्कृतिक विवरणलाई भौगोलिक सूचना प्रणालीमा आधारित स्रोत नक्शा तयार गरियो ।

### १.४.६ वस्तुगत विवरणको मस्यौदा तयारी

नेपाल सरकारबाट उपलब्ध वस्तुगत विवरणको स्तरीय ढाँचा, गाउँ कार्यपालिका र सरोकारसँगको छलफल र निष्कर्ष बमोजिम गाउँ वस्तुगत विवरणको मस्यौदा तयार गरियो । मस्यौदा तयार गर्दा उपलब्ध स्तरीय ढाँचा, स्थानीय परिवेश र विशिष्टता विषय तथा सूचना र विवरणलाई समावेश गर्ने प्रयास गरिएको छ । मस्यौदामा संभव भएसम्मका सूचनालाई स्रोत नक्शाको रूपमा जिआईएस नक्शामा प्रस्तुत गरिएको छ ।

### १.४.७ वस्तुगत विवरण सुभावा संकलन

स्थानीय तहको वस्तुगत विवरण कार्यविधिमा उल्लेखित स्तरीय ढाँचा बमोजिम तयार गाउँ वस्तुगत विवरणको मस्यौदा प्रस्तुत तथा छलफल गरी सुभावा प्राप्त गर्न गाउँपालिका स्तरीय प्रमाणीकरण कार्यशाला गोष्ठीको आयोजना गरिएको थियो । कार्यशालामा विषयगत रूपमा मस्यौदा वस्तुगत विवरणको सूचना तथा विवरण प्रस्तुत गरी विषयगत समूह तथा वृहत समूह छलफलमा गरी सुभावा संकलन गर्नुका साथै वस्तुगत विवरणलाई औपचारिक रूपमा अनुमोदन गरी प्रस्तुत सूचना तथा विवरणलाई गाउँपालिकाको आधाररेखा सूचनाको रूपमा लिई योजना तर्जुमा, नतिजा अनुगमन तथा विकासका उपलब्धीको लेखाजोखाको लागि प्रयोग गर्ने प्रतिवद्धता प्राप्त गरिएको थियो । यसैगरी मस्यौदा विवरणमा वडा समिति र शाखा तथा इकाई र जिल्ला समन्वय समिति (जिसस) र सहयोगी निकायहरूलाई उपलब्ध गराई सुभावा संकलन गरियो ।

### १.४.८ गाउँ वस्तुगत विवरण अन्तिम प्रतिवेदन तयारी

गाउँ वस्तुगत विवरण प्रमाणीकरण कार्यशालाबाट प्राप्त राय तथा सुभावा, जिसस, विषयगत शाखा, वडा समिति र सहयोगी निकायबाट समेत प्राप्त सुभावलाई समावेश गरी वस्तुगत विवरणको अन्तिम प्रतिवेदन तयार गरिनेछ ।

### १.५ सीमा

वस्तुगत विवरणलाई नेपाल सरकारद्वारा जारी ढाँचा तथा विगतमा सफल अनुभव बमोजिम तयार गरिएको छ । विवरणमा यथासक्य बढी सूचना समाविष्ट हुने गरी तयारी गर्ने अभ्यास भएता पनि स्थानीय शासन संचालनको शुरुवाती अवस्था भएको हुँदा कानुनी, नीतिगत तथा तथ्याङ्क व्यवस्थापन सम्बन्धी व्यवहारिक कठिनाईहरू आइपर्थे । सोको बावजुद सम्बन्धित सबैको प्रयासबाट वस्तुगत विवरण तयारी कार्य पुरा गरिएको छ । प्रस्तुत तथ्यांकलाई संभव भएसम्म वडागत र सामाजिक रूपमा खण्डीकृत र विषयगत रूपमा एकीकृत गर्ने प्रयास गरिएको छ । नवगठित गाउँपालिकामा सीमित कानुनी तथा नीतिगत व्यवस्था, स्रोतसाधनको बावजुद पहिलो प्रयासको रूपमा तयार गरिएको यस वस्तुगत विवरण आगामी दिनमा आवश्यकता अनुसार परिमार्जन गर्दै लगिनेछ ।

## परिच्छेद २: गाउँपालिकाको विद्यमान अवस्था

म्याग्दे गाउँपालिका गण्डकी प्रदेश अन्तरगत तनहुँ जिल्लामा अवस्थित पहाडी विशेषता बोकेको गाउँपालिका हो । साविक जामुने, छाड र मनपाड गाविस मिलेर बनेको बनेको यो गाउँपालिका ११५.३५ वर्ग किलोमिटर क्षेत्रफलमा फैलिएको छ । यसको सिमानामा पूर्वमा व्यास नगरपालिका, पश्चिममा भिमाद र शुक्लागण्डकी नगरपालिका, उत्तरमा शुक्लागण्डकी र व्यास नगरपालिका, दक्षिणमा भिमाद नगरपालिका र ऋषिगंगा गाउँपालिका रहेका छन् । यस परिच्छेदमा यस क्षेत्रको भौगोलिक अवस्थिति, ऐतिहासिक चिनारी तथा नामाकरण, राजनीतिक अवस्थिति, प्राकृतिक तथा सांस्कृतिक उत्कृष्टता, विकास संभावनाहरूलाई देहाय बमोजिमका शिर्षकहरूमा व्याख्या गरिएको छ ।

### २.१ भौगोलिक अवस्थिति

समुन्द्री सतहका करिब ९७५ मिटर सम्मको उचाईमा रहेको म्याग्दे गाउँपालिका भौगोलिक अवस्थितिका हिसावले २७ डिग्री ५७ मिनेट ५ सेकेन्ड उत्तरदेखि २८ डिग्री ३ मिनेट ४८ सेकेन्ड उत्तरी अक्षांश र ८४ डिग्री ४ मिनेट ५३ सेकेन्ड पूर्वदेखि ८४ डिग्री १४ मिनेट ५० सेकेन्ड पूर्वी देशान्तरमा फैलिएको छ । यस गाउँपालिका तनहुँ जिल्लाको करिब मध्य भागमा अवस्थित रहेको छ । जिल्लाको कुल क्षेत्रफलको ७.५ प्रतिशत भुभाग ओगटने यस गाउँपालिकाको क्षेत्रफल ११५.३५ वर्ग किमी रहेको छ । बडागत क्षेत्रफल सम्बन्धी विवरण देहायको तालिकामा प्रस्तुत गरिएको छ ।

तालिका १: भौगोलिक अवस्थिति

वडा नं.	समावेश साविक गाविस	क्षेत्रफल (वर्ग कि.मि.)	प्रतिशत
१	जामुने (१, २, ९)	१९.२८	१६.७१
२	जामुने (३-५, ८)	१६.२३	१४.०७
३	जामुने (६ र ७)	६.९०	५.९८
४	छाड (१-६)	१४.४८	१२.५५
५	छाड (७-९)	१८.१२	१५.७१
६	मनपाड (१-५, ७)	२६.१०	२२.६३
७	मनपाड (६, ८, ९)	१४.२४	१२.३५
	जम्मा	११५.३५	१००.००

श्रोत: संघीय मामिला तथा स्थानीय विकास मन्त्रालय, २०७४

### २.२ ऐतिहासिक चिनारी तथा नामाकरण

तनहुँ जिल्लाको साविकका गाविसहरू छाड, जामुने र मनपाडलाई समायोजन गरी म्याग्दे गाउँपालिका गठन गरिएको हो । यस गाउँपालिकाको नाम म्याग्दे कसरी रहन गयो भन्नेबारे ऐतिहासिक लिखित आधारहरू खासै भेटिएको छैन । जामुनेको दमुङ्गवाट शुरु भएर छाड र मनपाड दुई गाविसको सीमारेखा हुँदै शुक्लागण्डकी नगरपालिकाको दोभान पुगेपछि सेती नदीमा समाहित भएको प्रख्यात म्याग्दे खोलाको नामबाट यस गाउँपालिकाको नाम रहन गएको हो भन्ने बुझाई रहिआएको छ ।

### २.३ राजनीतिक अवस्थिति

नेपालको संविधान, २०७२ बमोजिम नेपाल सरकारले स्थानीय निकायहरूको पुनरसंरचनाको लागि गठन गरेको उच्चस्तरीय आयोगले २०७३ पुष २२ मा नेपाल सरकारलाई बुझाएको प्रतिवेदन नेपाल सरकारले परिमार्जन गरी २०७३ साल फागुन २७ गतेबाट स्थानीय तह लागू गर्ने निर्णयअनुसार यस तनहुँ जिल्लाको सप्तविक्का छाड, जामुने र मनपाड गाविसलाई समायोजन गरी म्याग्दे गाउँपालिका गठन गरिएको हो ।



## परिच्छेद ३: जनसंख्याको अवस्था

यस परिच्छेदमा गाउँपालिकाको जनसांख्यिक अवस्थसँग सम्बन्धीत वस्ती, घरधुरीको विवरण, जनसंख्या बनौट, संरचना तथा वितरण जस्ता विषयहरु समाविष्ट रहेका छन्।

## ३.१ जनसंख्या वितरणको अवस्था

राष्ट्रिय जनगणना २०६८ अनुसार गाउँपालिकाको जनसंख्या २२५०२ रहेको छ। घरपरिवार सर्वेक्षण २०७५ अनुसार यस गाउँपालिकाको जम्मा घरधुरी ५३९६ र जम्मा जनसंख्या २८७०८ रहेको छ। वडाअनुसार सबैभन्दा उच्च जनसंख्या वडा नं. ७ मा ४६९० रहेको छ भने सबै भन्दा न्यून वडा नं. ५ मा ३३९१ रहेको देखिन्छ। जस अनुसार हालको औषत घरपरिवारको आकार ५.३२ र लैगिक अनुपात ९५.४ रहेको छ। जनगणना २०६८ र हालको सर्वेक्षण अनुसार जनसंख्याको अवस्थालाई वडागत विवरण देहाय बमोजिम रहेको छ।

तालिका २: जनसंख्या वितरणको अवस्था

वडा नं.	जनगणना २०६८ अनुसार						घरपरिवार सर्वेक्षण २०७५ अनुसार						
	घरपरिवार	जनसंख्या			औषत परिवारको आकार	लैगिक अनुपात	घरपरिवार	जनसंख्या				औषत परिवार संख्या	लैगिक अनुपात
		जम्मा	पुरुष	महिला				जम्मा	पुरुष	महिला	अन्य		
१	८७४	३८१८	१७३१	२०८७	४.३७	८२.९४	८२७	४३८४	२१४८	२२२८	८	५.३०	९६.४
२	८८७	३४३४	१४९५	१९३९	३.८७	७७.१०	८३३	४४०६	२१२८	२२७१	७	५.२९	९३.७
३	६४७	२५८६	११९०	१३९६	४.००	८५.२४	६६६	३४०६	१६६९	१७३३	४	५.११	९६.३
४	८९७	३३७४	१४५०	१९२४	३.७६	७५.३६	७६८	४४१०	२१५८	२२४७	५	५.७४	९६.०
५	६०२	२५९२	११५७	१४३५	४.३१	८०.६३	५९४	३३९१	१६१६	१६९४	१	५.५७	९५.४
६	८४४	३३४३	१४४०	१९०३	३.९६	७५.६७	७९९	४१०१	२००३	२०९४	४	५.७०	९५.७
७	८७७	३३५५	१४२३	१९३२	३.८३	७३.६५	९८९	४६९०	२२७८	२४०७	५	४.७४	९४.६
जम्मा	५६२८	२२५०२	९८८६	१२६१६	४.००	७८.३६	५३९६	२८७०८	१४०००	१४६७४	३४	५.३२	९५.४

स्रोत: केन्द्रीय तथ्यांक विभाग, २०६८ तथा घरपरिवार सर्वेक्षण २०७५

## ३.२ जनघनत्वको अवस्था

गाउँपालिकाको कूल क्षेत्रफल ११५.३५ वर्ग कि.मि. र जनसंख्या २८७०८ रहेको छ। वडागत रुपमा हेर्दा सबैभन्दा कम क्षेत्रफल वडा नं. ३ को ६.९ वर्ग किमि र सबैभन्दा बढी क्षेत्रफल वडा नं. ६ को २६.६३ वर्ग किमि रहेको देखिन्छ। गाउँपालिकाको जनघनत्व २४८.८८ जना प्रति वर्ग किमि रहेको छ। यस सम्बन्धी वडागत विवरण देहाय बमोजिमको तालिकामा प्रस्तुत गरिएको छ।

तालिका ३: जनघनत्वको अवस्था

वडा नम्बर	जनसंख्या विवरण		क्षेत्रफल विवरण		जनघनत्व (प्रति वर्ग किमि)
	जनसंख्या	प्रतिशत	क्षेत्रफल (वर्ग किमि)	प्रतिशत	
१	४३८४	१५.२७	१९.२८	१६.७१	२२७.३९
२	४४०६	१५.३५	१६.२३	१४.०७	२७१.४७
३	३४०६	११.८६	६.९०	५.९८	४९३.६२
४	४४१०	१५.३६	१४.४८	१२.५५	३०४.५६
५	३३९१	११.५३	१८.१२	१५.७१	१८२.७३
६	४१०१	१४.२९	२६.१०	२२.६३	१५७.१३
७	४६९०	१६.३४	१४.२४	१२.३५	३२९.३५
जम्मा	२८७०८	१००.००	११५.३५	१००.००	२४८.८८

स्रोत: संघीय मामिला तथा सामान्य प्रशासन मन्त्रालय, २०७४ तथा घरपरिवार सर्वेक्षण २०७५

## म्याग्दे गाउँपालिका तनहुँबाट सञ्चालित कामका राम्रा पक्षहरू

- म्याग्दे गाउँपालिकामा गठित ८३ वटा टोल विकास संस्थाहरूलाई परिचालन गराई योजना छनौट गरिएको छ ।
- राजनैतिक दलका प्रतिनिधिहरू, उपभोक्ता समितिका पदाधिकारी सदस्यहरू, वडा नागरिक मञ्चका प्रतिनिधि टोल विकास संस्थाका पदाधिकारीहरूले गाउँपालिकाको मुख्य नाराकालाई आत्मसाथ गरि दिगो विकासका लक्षमा अगाडी बढाउँदै गहि रहेको छ ।
- वडा स्तरमा सञ्चान गरिएको योजनाको अनुगमन प्रकृत्यालाई सफलताका साथ अगाडी बढाउँदै लगिएको छ ।
- वार्षिक रुपमा सञ्चालन गरिने योजनाहरूको सवै वडागत रुपमा वार्षिक मुखपत्र बनाई सार्वजनिकीकरण गरिएको छ ।
- जनसहभागितामा आधारित विकासका कामहरूलाई अभि प्रभावकारी बनाउन गाउँपालिकाले मुख्य नितीकारुमा लियेको छ ।
- गाउँपालिकाका उपभोक्ताहरूलाई नयाँ नयाँ प्रविधिको उपकरणहरू अस्तान्तरण गरेको छ ।
- योजना निर्माण छनौट प्रकृत्यामा जन प्रतिनिधिहरूको सहभागिता सवै वडाहरूमा हुने गरिएको छ ।
- गाउँपालिकाबाट सञ्चालन गरिएको योजनामा होर्डिङ बोर्ड राखि आमनागरि र सरोकारवलाहरूलाई सूचना प्रदान गर्ने काम गरिएको छ ।
- सवै वडाहरूमा नागरिकहरूलाई सूचनाको हक प्रदान गर्न नागरिक वडा पत्र व्यावस्थापन गरि दैनिक सेवा प्रदान गरिएको छ ।
- जेष्ठ नागरिक तथा एकल महिला र फरक पहिचान भएका व्यक्तिहरूलाई प्राथमिकता दिई सेवा सुविधा बैंक वा वित्तिय कारोवार गर्ने संस्थासंग व्यक्तिगत खाता खोली सेवा प्रदान गरिएको छ ।
- गाउँपालिकाबाट सञ्चाल गरिएको योजामा प्राविधिक अनुगमन र मूल्याङ्कन गरि चरणबद्ध रुपमा अन्तिम किस्ता रकम भुक्तान गरिएको छ ।
- वडा भेलाबाट पारित योजनाहरूलाई प्राथमिकता दिन खोजिएको छ ।
- कर्मचारी प्रशासलाई दैनिक नागरिकलाई उपलब्ध गराईने सेवाका वारेमा विद्युतिय प्रविधि मार्फत सेवा उपलब्ध गराउँदै आएको छ ।
- गाउँपालिकाले पूर्वाधार विकास र कृषि विकासका कार्यक्रमहरूलाई मुख्य विकासका कार्यका रुपमा लियेको छ ।
- गाउँपालिकाले वार्षिक कार्यक्रम सञ्चालन गर्दा २० वटा मुख्य सूचकमा रहेर योजना विनियोजन गरेको छ ।
- सवै वडाहरूमा आवश्यक कर्मचारीहरूको व्यवस्थापन गरिएको छ ।
- गाउँपालिका कार्यालय, वडा कार्यालय र अन्य आवश्यक स्थानहरूमा सि.सि. क्यामेराको व्यावस्था गरिएको छ ।
- गाउँपालिका कार्यालयमा सूचना अधिकारीको व्यवस्था गरि नागरिकहरूलाई र सरोकारवलाहरूलाई सूचना उपलब्ध गराउने गरिएको छ ।
- गाउँपालिकाको कार्यालयले नागरिकहरूको स्वास्थ्य सुधारका लागी अतिआवश्यक सेवा दिन वडा स्तरमा पालिका र साभेदार निकायसंग समन्वय गरि एमुवुल्नेस सेवा सञ्चालनमा ल्याएको छ ।
- गाउँपालिका भित्र कार्यक्रम सञ्चालन गर्नु पूर्व उपभोक्ता समिति, अनुगमन समिति र निर्माण समितिहरूलाई अनुशिक्षण कार्यक्रम सञ्चालन गरि कार्यक्रमको प्रभावकारीता शुसासन व्यवस्थापनलाई व्यवस्थित गरिएको छ ।
- गाउँपालिकाले कार्यक्रम सञ्चालनमा २० वटै मुख्य सूचकहरूको व्यवस्थापन गरि स्वमूल्याकङ्क तालिकामा तनहुँका १० पालिका मध्य (७१:५) प्रतिशत अंक ल्याई अग्रता कायम गर्न सकेको छ ।

## म्याग्दे गाउँपालिका तनहूले सुधारको लागि चाल्नुपर्ने कदमहरु तथा सुझावहरु :

- स्थानिय तहलाई सक्षम र सवल बनाउने कार्यमा कर्मचारी प्रशासनलाई पालिकाको नीति, योजना, कार्यक्रम र बजेटको आधारमा पारदर्शी बनाउदै लैजानु पर्ने ।
- राजनैतिक दलका प्रतिनिधिहरु, उपभोक्ता समितिका पदाधिकारी सदस्यहरु, वडा नागरिक मञ्चका प्रतिनिधि टोल विकास संस्थाका पदाधिकारीहरु सम्मेलित गराई अभिमुखिकरण कार्यक्रम सञ्चालन गर्नुपर्ने ।
- वडामा निर्माण समितिलाई प्रभावकारी बनाउन समावेशी प्रतिनिधित्व एवं सहमतिको आधारमा पूर्ण गठन वा वर्तमानलाई नै अधिकार प्रत्यायोजन सहित जिम्मेवार बनाई छलफल एवं सहकार्यका साथ अगाडि बढ्न जरुरी छ ।
- वार्षिक रुपमा नै गरिएको सम्पूर्ण विकासका गतिविधिका बारेमा वार्षिक गाउँ सभाबाट योजनामा उल्लेख गरिय अनुरूप सम्पन्न गरियका योजानको अवस्था वारे पुन छलफल गरिनु पर्ने ।
- जनसहभागितामा आधारित विकासका कामहरुलाई अभ्र प्रभावकारी र प्राथमिकता दिनु पर्ने ।
- योजना निर्माण, कार्यान्वयन, अनुगमन तथा परीक्षणमा जनसहभागिता जुटाउने कार्यहरु सञ्चालन गर्ने ।
- गाउँपालिकाबाट सञ्चालन गरियको योजनामा सार्वजनिक समिक्षा, सार्वजनिक लेखपरिक्षण र सार्वजनिक सुनुवाई गराउनु पर्ने देखिन्छ ।
- राजनैतिक स्वच्छता र सकृयतालाई प्रवद्धन गर्दै दिगो विकासका कार्यक्रमहरु सञ्चालन गर्नुपर्ने ।
- गरिव, उत्पिडित, विपन्न, जेष्ठ नागरिक तथा एकल महिला र फरक पहिचान भएका व्यक्तिहरुलाई प्राथमिकता दिदै उनिहरुलाई आत्मनिर्भर हुने कार्यक्रमहरु सञ्चालन गर्नमा जोड दिने ।
- मिडियाको प्रयोग गरी गाउँपालिकाद्वारा भएका तथा आगामी दिनहरुमा हुने हरेक क्रियाकलापहरुको बारेमा वढी भन्दा वढी जनताहरुलाई जानकारी गराउने प्रयत्न गर्नु पर्ने ।
- वडा भेलाबाट पारित योजनाहरुलाई प्राथमिकता दिनु पर्ने साथै समयमानै योजना सम्भौता गरि कर्णान्वयमा ल्याउनु पर्ने ।
- वडा सदस्यद्वारा आफ्नो वडाका वास्तविक समस्याहरु बुझ्नु पर्ने ।
- गाउँपालिकाले आफ्नो जिम्मामा रहेको सवै वडाका अईलानी जग्गा सम्पत्तिहरुको विवरण अद्यावधिक गर्नुपर्ने ।
- फोहोर मैला व्यवस्थापन कार्यमा निजि क्षेत्र र नागरिक समाजलाई समेत परिचालन गर्नुपर्ने ।
- सवै वडाहरुमा वडा कार्यालय आफ्नै जग्गामा स्थापना गरी सेवा सुविधा स्थानीय स्तरवाटै प्रदान गर्नुपर्ने ।
- पालिका भित्र सञ्चालन गरियका संघ र प्रदेशवाट निर्माण हुदै आयका आयोजना, योजनाहरुको समयमै अनुगमन गरि संघ र प्रदेशलाई परामर्श सेवा उपलब्ध गराई आफ्नो पालिकामा भएको विकास निर्माणको अभिलेख राख्नु पर्ने देखिन्छ ।
- पालिकाले नागरिकहरुलाई नयाँ नयाँ प्रविधि हस्तान्तरण गर्दै सेवा उपलब्ध गरायको छ, प्रविधिलाई दिगोपनाका साथ सञ्चालन गराउन समुदाय स्तरमा कार्यविधि बनाउ पर्ने देखिन्छ ।
- पालिका भित्र पूर्वाधार निर्माणका कार्य भैरहेको हुदा वडा स्तरमा गुरुयोजना तयार गरि कार्यान्वयन गराउनु पर्ने देखिन्छ ।
- पालिकाको कार्यालय र वडा कार्यालयबाट प्रदान गरिने सेवा सुविधाको अभिलेख व्यवस्थापन सम्वन्धि तालिमा सञ्चालन गर्नु पर्ने देखिन्छ ।

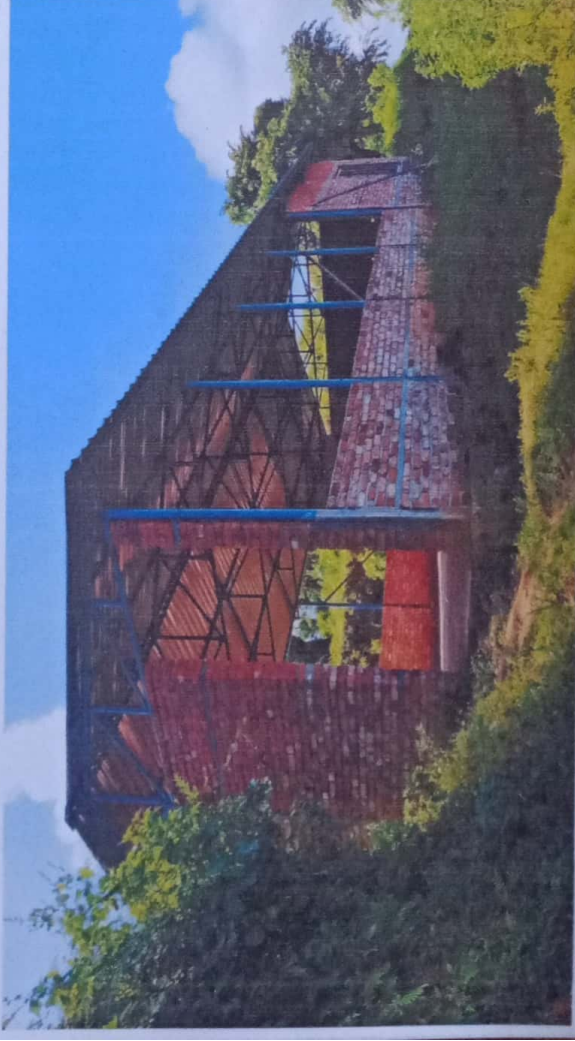


सिमसार क्षेत्र संरक्षण कार्यक्रम पानी पोखरी



घरबास सेवा (होमस्टे) कार्यक्रम भवन निर्माण

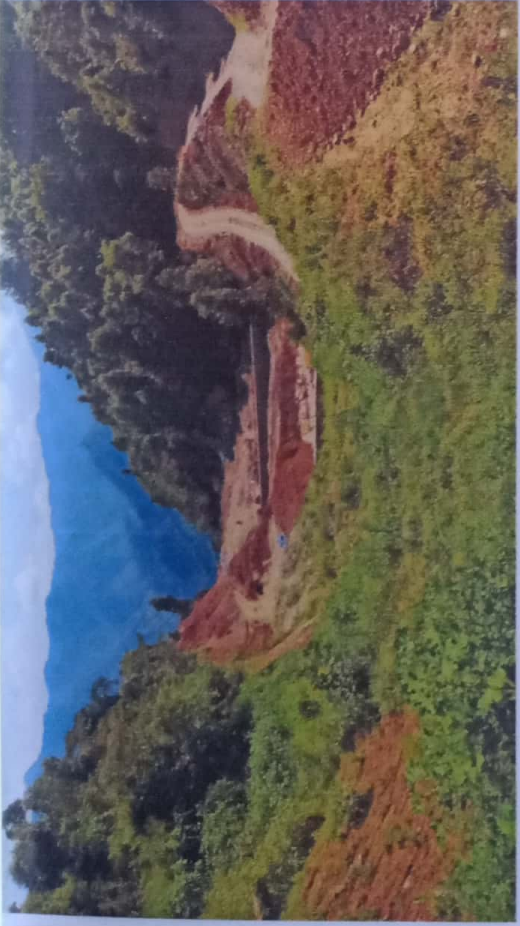
वडा नं. १



सामुदायिक भवन निर्माण कार्यक्रम



खेलकुद मैदान व्यवस्थापन कार्यक्रम



फोहोर मैला व्यवस्थापन संकलन केन्द्र निर्माण

वडा नं. २



सुन्तला बगैँचा व्यवस्थापन कार्यक्रम



बेल जुस उद्योग संचालन कार्यक्रम



आकासे खानेपानी संकलन र व्यवस्थापन कार्यक्रम



गाउँपालिका स्तरीय सभाहल निर्माण आयोजना

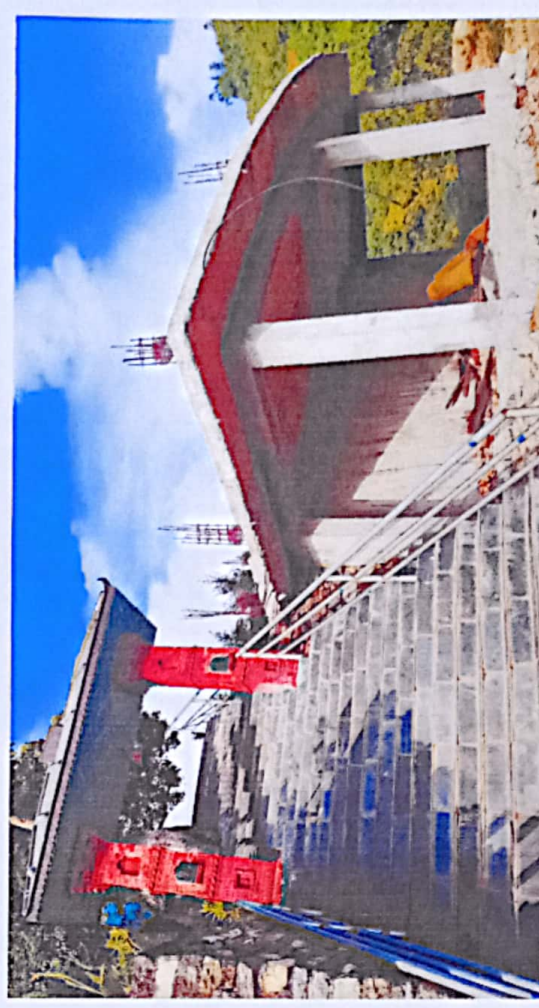
वडा नं. ३



बालबालिकाहरूका लागि दिवा खाजा कार्यक्रम



किल्चोक सामुदायिक स्वास्थ्य इकाई



अकल मन्दिर भवन निर्माण योजना



**बालबालिकाहरूका लागि दिवा खाजा कार्यक्रम**

**वडा नं. ४**



**गाउँपालिका कार्यालयको नयाँ निर्माण भवन आयोजना**



**दश सैयाँको अस्पताल भवन निर्माण आयोजना**



**खानेपानी ट्याङ्की निर्माण योजना**



काण्ठी बाराही मन्दिर संरक्षण कार्यक्रम



मन्दिर निर्माण कार्यक्रम

वडा नं. ५



क्रियापुत्री द्रष्ट निर्माण कार्यक्रम



समुदाय स्तरमा प्रविधि हस्तान्तरण





सामुदायिक भवन निर्माण कार्यक्रम



वडा कार्यालय भवन निर्माण कार्यक्रम

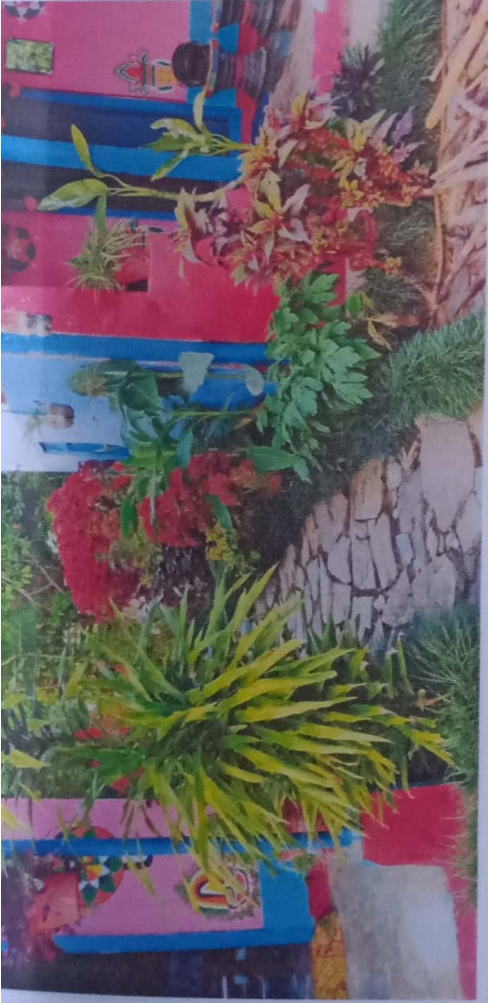
वडा नं. ६



मन्दिर निर्माण कार्यक्रम



सिचाई व्यवस्थापन कार्यक्रम



घरबास संचालनका लागि तयार पारिएको घर

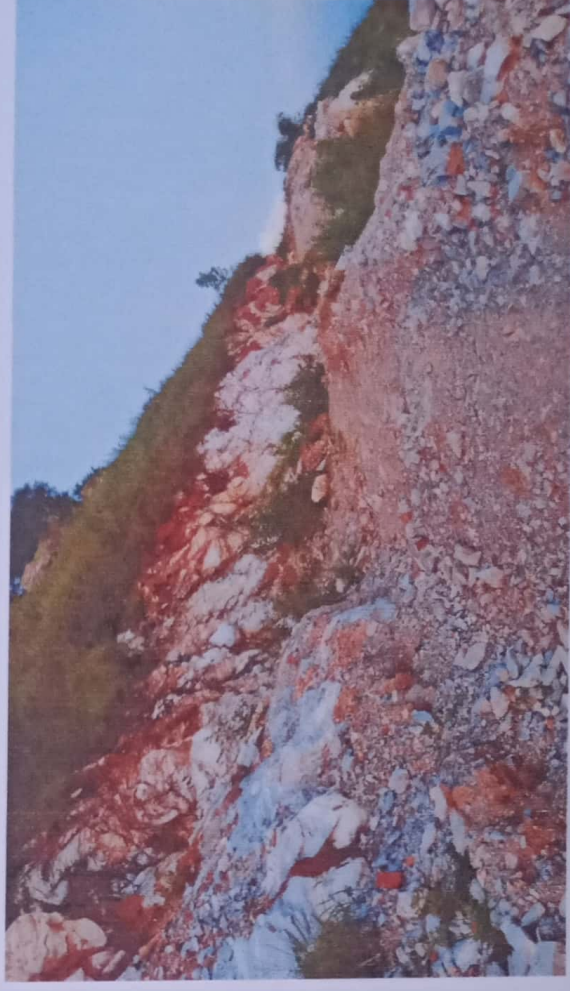
वडा नं. ७



पर्यटकका लागि दृश्य अवलोकन भ्यू टावर निर्माण



घरबास सेवा संचालन सामुदायिक भवन निर्माण कार्यक्रम



पर्यटक पदमार्ग निर्माण कार्यक्रम

**सामाजिक परिक्षण (Social Audit)**

**प्रारम्भिक (प्रतिवेदन प्रस्तुति)**

**सावजनिककरण कार्यक्रम**  
म्याग्दे गाउँपालिका तनहू

प्रमुखमन्त्री  
सन्तोष शर्मा  
मन्त्री शक्ति  
स. २०७१ जेठ २५ गते (१५)

आ.ब. २०७८/०७९ को प्रतिवेदन

मिति :- २०७९ असार १० सोमवार

**म्याग्दे गाउँपालिकाको मूल नारा**

“सुख, समृद्धि, स्वास्थ्य, सभ्रह म्याग्देको नारा”

कृषि, पर्यटन र पूर्वाधार?

**सामाजिक परिक्षण गद्दा मापदण्डको रूपमा लिइएका निति र कार्यक्रम**

नेपालको विद्यमान स्थानीय सरकार सम्मानन ऐनको धारा २२८ को उपधारा (२) बमोजिम म्याग्दे गाउँ नपालले आर्थिक ऐन २०७८

सिटिब प्रमूविक गोल तथा विम बाबत २०७४

स्थानीय तहमा बजेट तर्जुमा, कार्यान्वयन, आर्थिक व्यवस्थापन तथा सम्पत्ति हस्तान्तरण सम्बन्धी निर्देशिका, २०७८

आर्थिक र प्रशासनिक कार्यको जाही करका सिति, काठुन तथा मापदण्डहरु

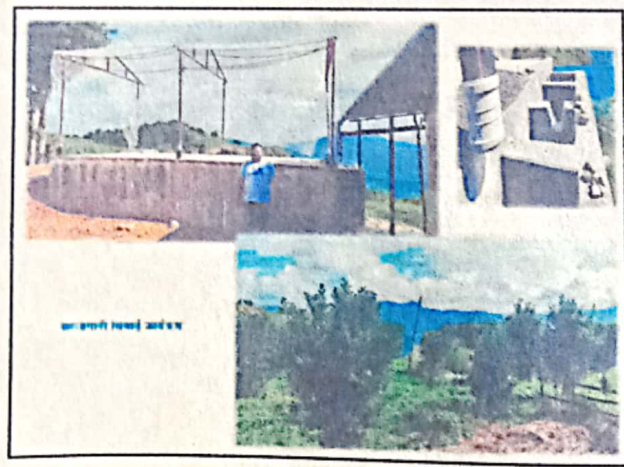
**सामाजिक परिक्षण गद्दा मापदण्डको रूपमा लिइएका निति र कार्यक्रम**

म्याग्दे गाउँकार्यपालिकाबाट पारित बजेट कार्यविभाजन निवसावली, २०७८

म्याग्दे गाउँकार्यपालिकाबाट पारित कार्यविभाजन निवसावली, २०७८

म्याग्दे गाउँकार्यपालिकाबाट पारित बजेट तथा तर्जुमा सम्बन्धी विवरण, २०७८ र पारितकाको विनिर्माण ऐन २०७८

आवधिक योजनाले निर्दिष्ट गरेका सध्व र उद्देश्यहरु



राज मिति २०७९ साल असोज महिनाको १० गतेका दिन ६.०० बजे यस ग्याण्ड गाउँपालिका नगर  
को गाउँ कार्यपालिका को १३५ औं नियमित बैठक ( दोश्रो पदाधिकारी को नवी बैठक ) गाउँपालिका  
का अध्यक्ष श्री श्रीप्रसाद श्रेष्ठ ज्यू को अध्यक्षतामा वसी निम्न उपस्थितिमा तपशिल बमोजिमको निर्णय  
गरीयो ।

तपशिल

- १ अध्यक्ष श्री श्रीप्रसाद श्रेष्ठ
- २ उपाध्यक्ष श्री बालकृष्ण घिमिरे
- ३ वडा न. १ वडा अध्यक्ष श्री मणि भद्र बाग्ले
- ४ वडा न. २ का वडा अध्यक्ष श्री शिव बहादुर क्षेत्री
- ५ वडा न. ३ का वडा अध्यक्ष श्री टुक राज अधिकारी
- ६ वडा न. ४ का वडा अध्यक्ष श्री दिपक कुमार श्रेष्ठ
- ७ वडा न. ५ का वडा अध्यक्ष श्री शिव बहादुर आले
- ८ वडा न. ६ का वडा अध्यक्ष श्री हिरा लाल गुड्ड
- ९ वडा न. ७ का वडा अध्यक्ष श्री वसन्त कुमार श्रेष्ठ
- १० महिला सदस्य श्री बद्रिका भट्टराई घिमिरे
- ११ महिला सदस्य श्री चिनिमाया थापा
- १२ महिला सदस्य श्री जानकी थापा
- १३ महिला सदस्य श्री सिता कुमाल
- १४ अल्प सङ्ख्यक वा दलित सदस्य श्री होम बहादुर नेपाली
- १५ दलील सदस्य श्री धम माया कार्मी
- १६ सदस्य सचिव श्री नारायण प्रसाद अधिकारी